

KLAUZULA:

1. Niniejszy projekt techniczny instalacji został skoordynowany z projektami architektury, konstrukcji oraz projektami innych instalacji w zakresie informacji dostępnych w momencie jego edycji.

2. Przed rozpoczęciem prac należy zapoznać się z dokumentacjami wszystkich pozostałych instalacji oraz projektem architektury i konstrukcji. W przypadku rozbieżności w jakimkolwiek z elementów dokumentacji należy rozbieżność taką zgłosić projektantowi, który zobowiązany będzie do pisemnego rozstrzygnięcia problemu. Wykonawca jest zobowiązany do dokonania koordynacji montażowych instalacji objętych niniejszym projektem z innymi instalacjami mechanicznymi i elektrycznymi.

3. Rysunki i część opisowa są częściami dokumentacji wzajemnie uzupełniającymi się. Wszystkie elementy ujęte w części opisowej a nie pokazane na rysunkach oraz pokazane na rysunkach a nie ujęte w części opisowej winny być traktowane jakby były ujęte w obu częściach dokumentacji projektowej. W przypadku błędu, pomyłki lub wątpliwości interpretacyjnych, Wykonawca, przed rozpoczęciem prac, powinien zgłosić te kwestie projektantowi lub Inwestorowi w formie zapytania projektowego. Projektant zobowiązany będzie do pisemnego rozstrzygnięcia problemu. W przypadku wprowadzenia zgłoszonych (niesygnalizowanych) zmian w stosunku do projektu, Wykonawca może zostać obciążony kosztami demontażu i ponownym wykonaniem instalacji zgodnie z dokumentacją.

4. Niezależnie od stopnia dokładności i precyzji dokumentów otrzymanych od Inwestora, definiujących usługę do wykonania, Wykonawca zobowiązany jest do uzyskania dobrego rezultatu końcowego. W związku z tym wykonane instalacje muszą zapewnić utrzymanie założonych parametrów.

5. Specyfikacje i opisy uwzględniają standard minimalny dla materiałów i instalacji, niezbędny do właściwego funkcjonowania projektowanego obiektu. Wykonawca może proponować alternatywne rozwiązania pod warunkiem zachowania minimalnego wymaganego standardu. Wszelkie zamienne rozwiązania wymagają potwierdzenia przez Inwestora oraz projektanta.

6. Wszystkie specyfikacje urządzeń i rysunki szczegółowe proponowane przez Wykonawcę będą zatwierdzane przez Inwestora lub Biuro Projektów.

7. Dopuszcza się zamianę wszystkich dobranych urządzeń i elementów instalacji na inne, dowolnego producenta pod warunkiem zachowania parametrów nie gorszych, niż podano w projekcie.

8. W przypadku zastosowania zamiennych rozwiązań lub typów urządzeń i innych materiałów w stosunku do wskazanych w projekcie, Wykonawca we własnym zakresie dokona wszelkich zmian w instalacji, spowodowanych tą zmianą, także koordynacji międzybranżowej (zmiana nastaw na zaworach równoważących, zmiany zdolności tłumienia akustycznego tłumików, zmian konstrukcji wsporczych, zmian wielkości kabli zasilających, itp.).

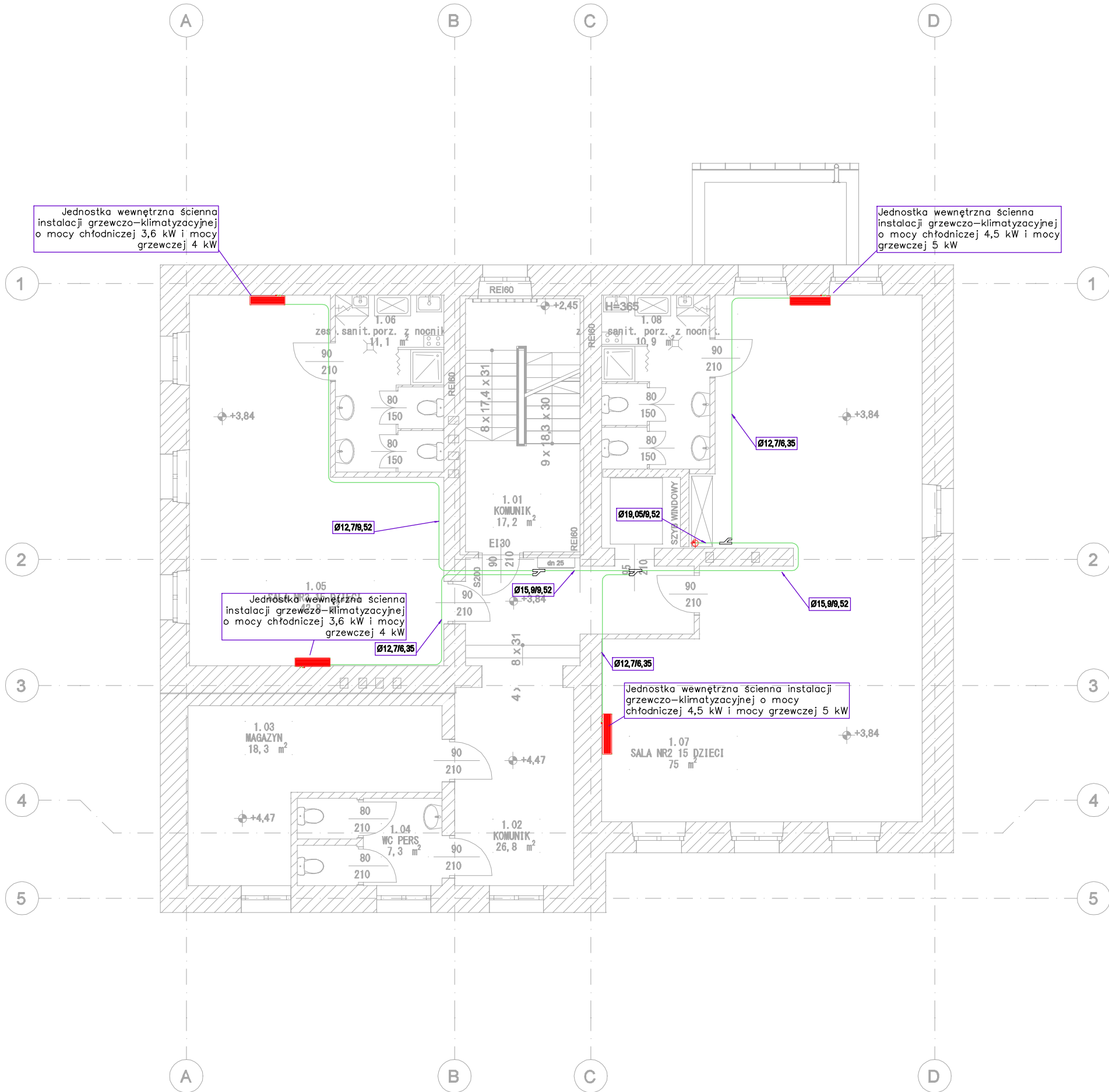
9. Wykonawca poszczególnych robót ma uwzględnić wszystkie elementy niezbędne do zrealizowania całości prac i zapewnienia pełnej funkcjonalności wykonywanych instalacji.

10. Do zakresu prac Wykonawcy wchodzi próby, regulacja i uruchomienia urządzeń i instalacji wg obowiązujących norm i przepisów oraz oddanie ich do użytkowania lub eksploatacji zgodnie z obowiązującą procedurą. Sposób wykonania instalacji, odbioru, badań, pomiarów kontrolnych oraz wykonania protokołów określają m.in.:

- Wymagania techniczne COBRTI INSTAL zalecane do stosowania przez Ministerstwo Infrastruktury
- Polskie Normy

11. Niniejszy projekt wykonano w zakresie stanowiącym podstawę do wydania pozwolenia na budowę w myśl przepisów Rozporządzenie Ministra Transportu, Budownictwa i Gospodarki Morskiej w sprawie szczegółowego zakresu i formy projektu budowlanego z dnia 25 kwietnia 2012 r. (Dz.U. z 2012 r. poz. 462).

12. W razie potrzeby dodatkowych informacji (szczegółowych rysunków lub obliczeń), pomocnych w wykonaniu inwestycji, a nieobjętych wymaganiami powyższego Rozporządzenia Inwestor powinien zamówić projekt wykonawczy przed przystąpieniem do robót budowlanych.



RZUT 1 PIĘTRA

INSTALACJA KLIMATYZACJI

SKALA: 1:100

- LEGENDA - INSTALACJA KLIMATYZACJI**
- PROJ. INSTALACJA KLIMATYZACJI
PROJ. TRÓJNIK
- UWAGA**
- Przejścia przez przegrody wykonać w rurach osłonowych
 - Przejścia przez przegrody oddzielenia przeciwpożarowego nie mogą posiadać odporności ogniowej mniejszej niż odporność ogniowa przebitych przegród.
 - Przewody odprowadzające skropliny z klimatyzatorów ściennych wyposażać w pompki skroplin (w przypadku, kiedy grawitacyjne odprowadzenie skroplin będzie niemożliwe) zaraz za urządzeniami.
 - Minimalny spadek instalacji odpowiedzialnej za odprowadzenie skroplin wynosi 0,5%.



Jacek Krawczyk, Andrzej Wójcik
32-700 Bochnia, ul.Partyzantów 21

PROJEKT TECHNICZNY			
BRANŻA	SANITARNA		
OBIEKT	BUDYNEK ŻŁOBKA		
LOKALIZACJA	DZ. 2611/1 W MIEJSCOWOŚCI KRÓLÓWKA URZĄD GMINY W NOWYM WIŚNICZU RYNEK 38, 32-720 NOWY WIŚNICZ		
PRZEDMIOT RYSUNKU	RZUT 1 PIĘTRA INSTALACJA KLIMATYZACJI		
PROJEKTOWAŁ	mgr inż. Daniel Dudek		
	nr uprawnień MAP/0287/PBS/19		
SPRAWDZIŁ	mgr inż. Jacek Krawczyk		
	nr uprawnień 260/2002		
ASYST. PROJ.	MGR INŻ. PATRYCJA ŁYSEK		
ASYST. PROJ.	MGR INŻ. MARTA LIS		
SKALA	DATA	NR RYS.	SYMBOL
1:100	X 2025	2	S
PRAWA AUTORSKIE ZASTRZEŻONE ZGODNIE Z USTAWĄ Z DNIA 04.02.1999 r.			